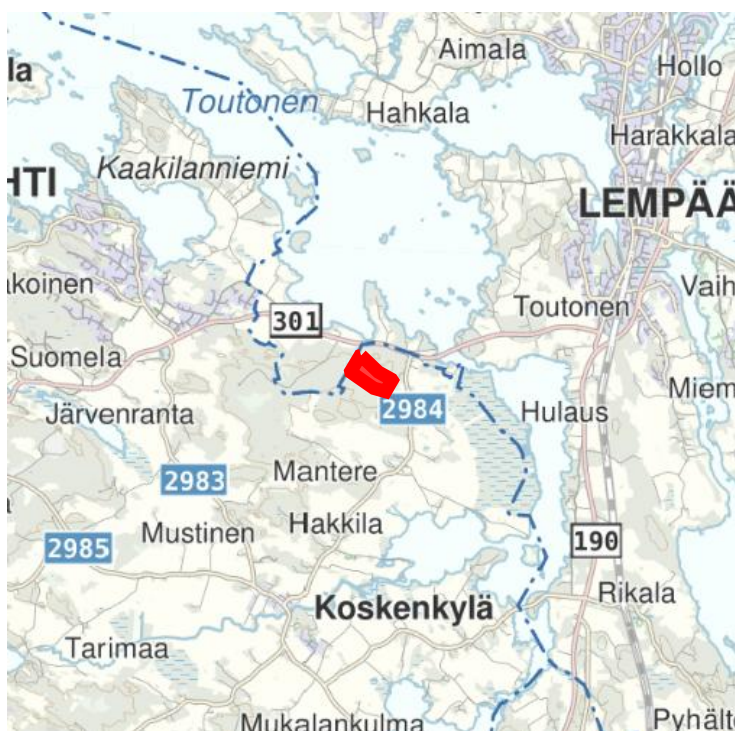
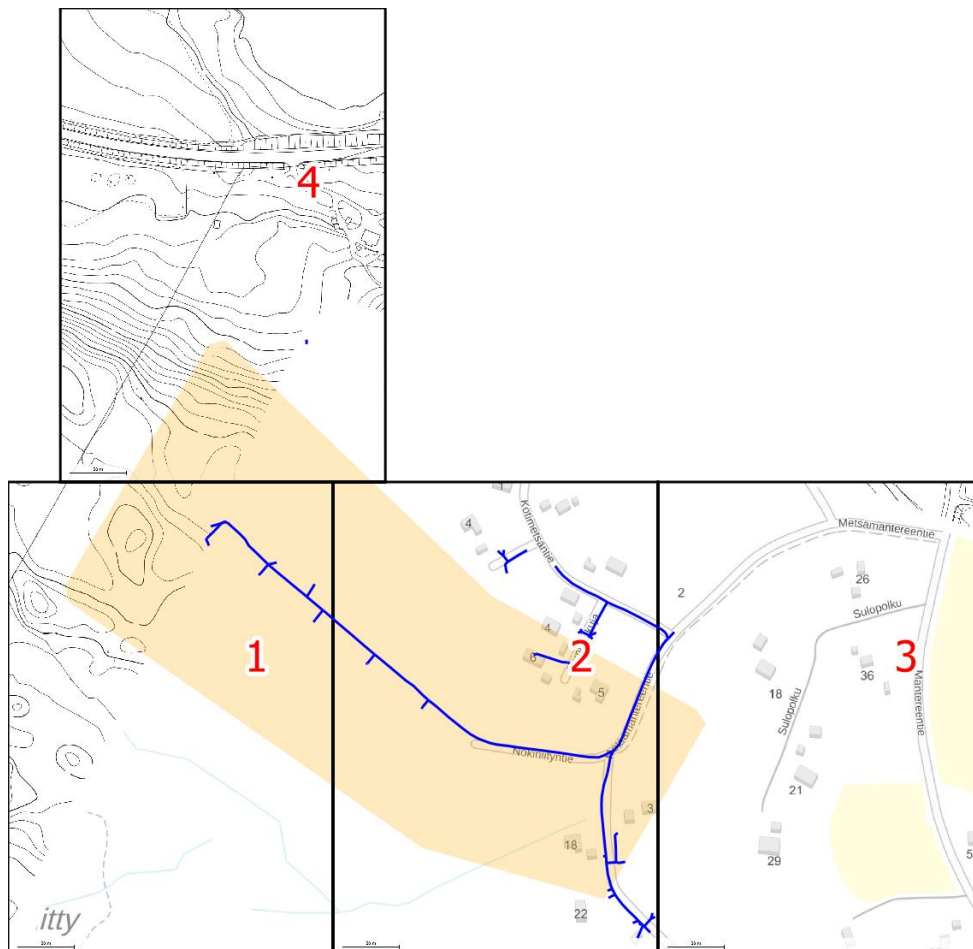


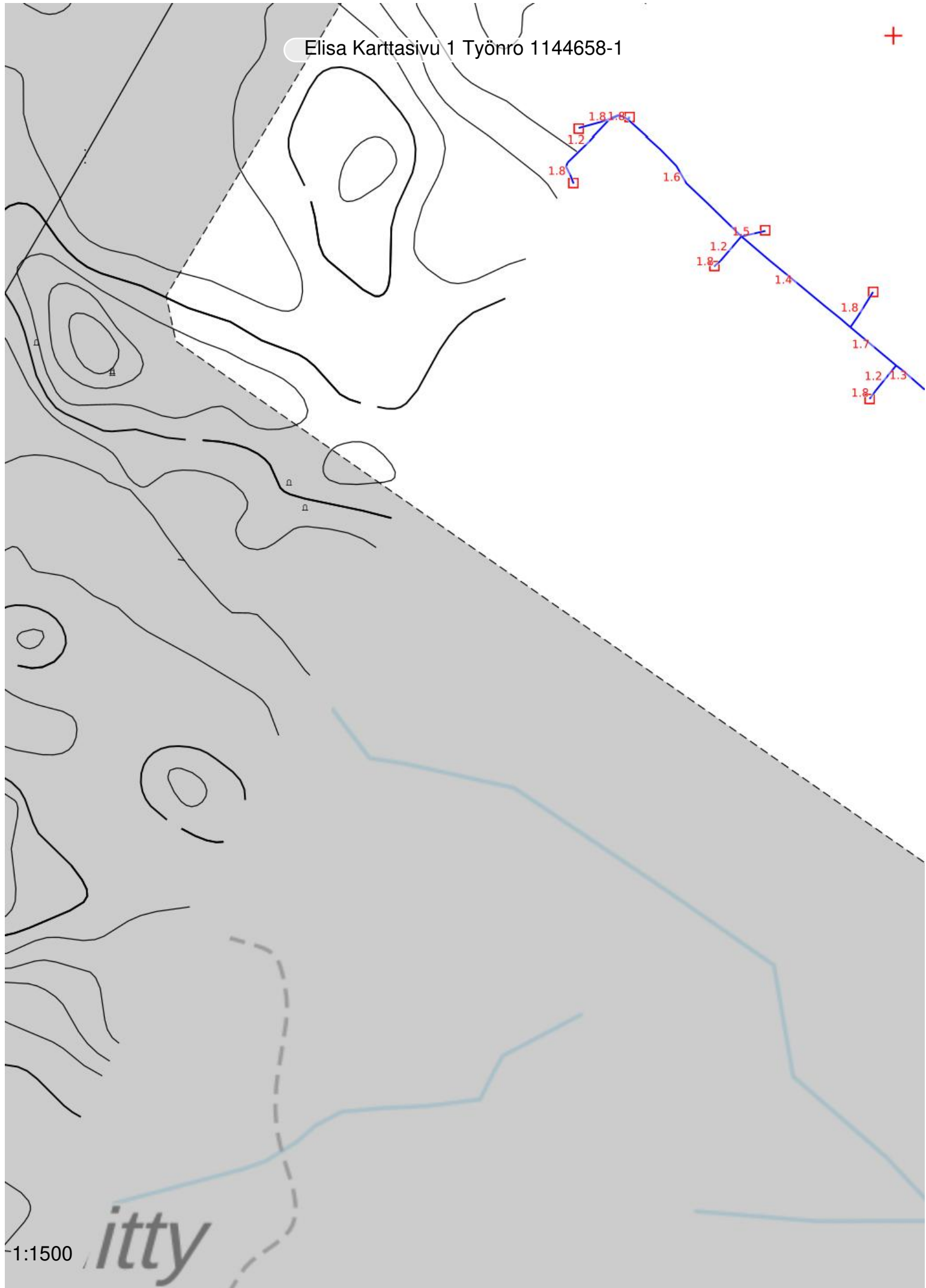


Elisa
Työnumero 1144658-1
Kaivajan tuloste

13.02.2026
Kartta on voimassa 30 vrk
kartan päiväyksestä.
Koordinaatisto ETRS-TM35FIN
©Johtotieto, Kunnat, MML, CGI



Johdonomistaja on määritellyt kaapelit
kartan avulla paikannettaviksi.
Voimassaolevan kartan tai karttalinkin
ohjeineen on oltava työmaalla kaivutyötä
tehtäessä.



1:1500

itty



50 m

Vasen alakulma:
E:322284 N:6799622
Oikea yläkulma:
E:322549 N:6800017

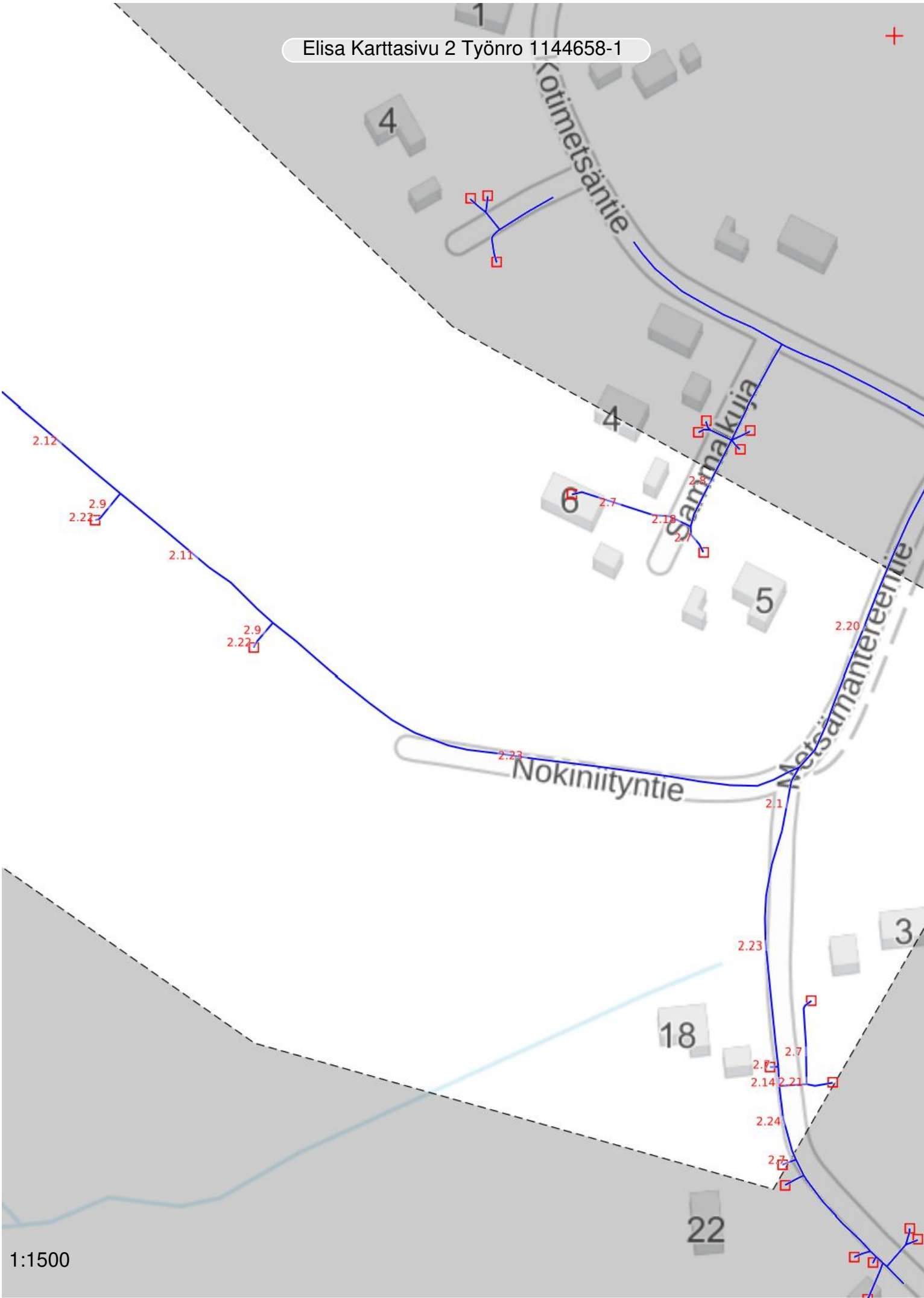
REITTI (PUTKIA) (KAAPELEITA PUTKEN ULKOPUOLELLA)



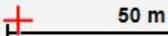
JOHTOTIETO



- 1.1 REITTI 0 2
- 1.2 REITTI 1 0
- 1.3 REITTI 0 3
- 1.4 REITTI 0 5
- 1.5 REITTI 0 9
- 1.6 REITTI 0 3
- 1.7 REITTI 0 4
- 1.8 REITTI 0 1



1:1500



Vasen alakulma:
 E:322569 N:6799622
 Oikea yläkulma:
 E:322834 N:6800017

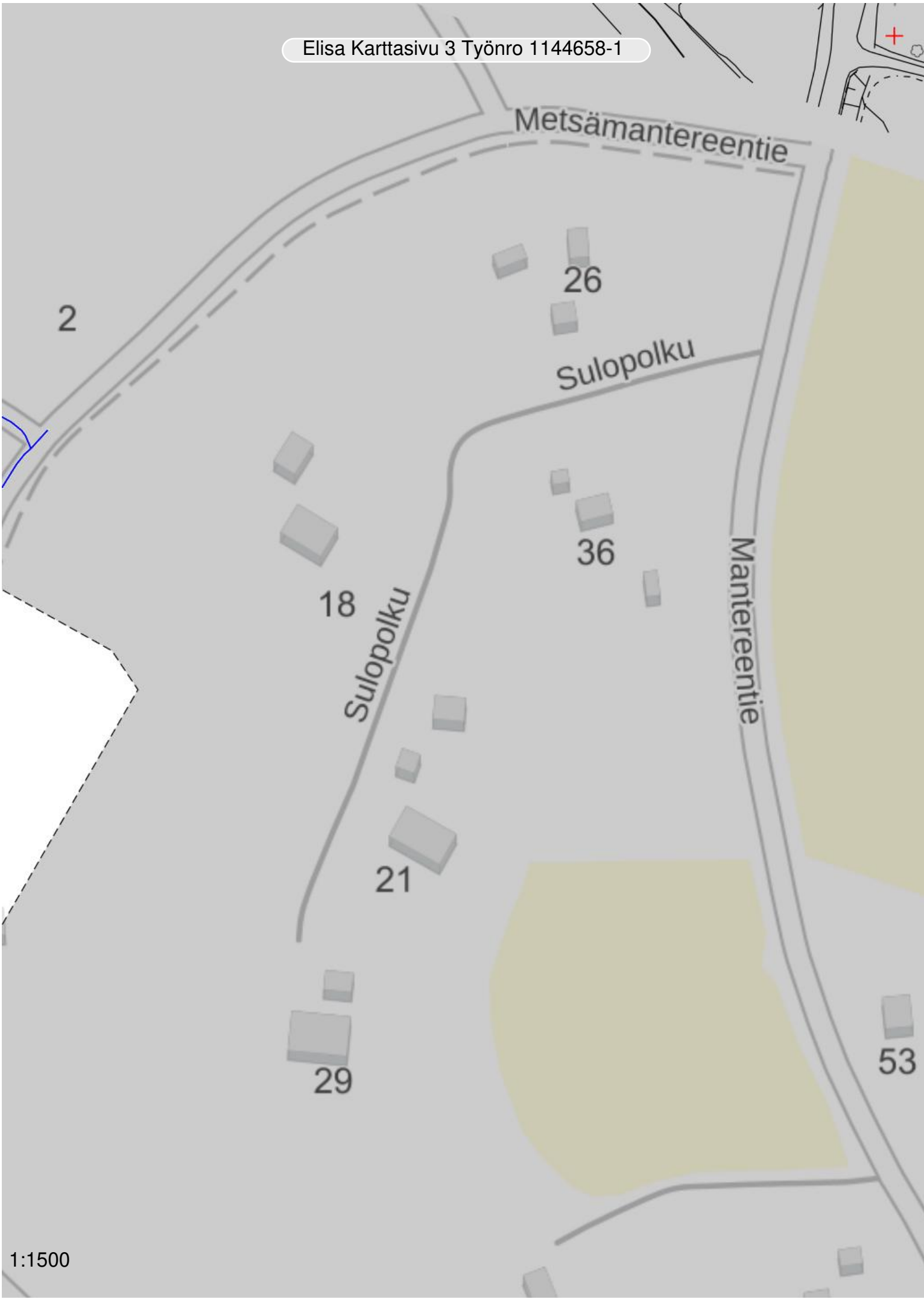
REITTI (PUTKIA) (KAAPELEITA PUTKEN ULKOPUOLELLA)



JOHTOTIETO



2.1 REITTI 1 0
2.7 REITTI 0 1
2.8 REITTI 0 2
2.9 REITTI 1 0
2.11 REITTI 0 2
2.12 REITTI 0 3
2.14 REITTI 0 2
2.18 REITTI 1 0
2.20 REITTI 0 2
2.21 REITTI 1 0
2.22 REITTI 0 1
2.23 REITTI 0 1
2.24 REITTI 0 4

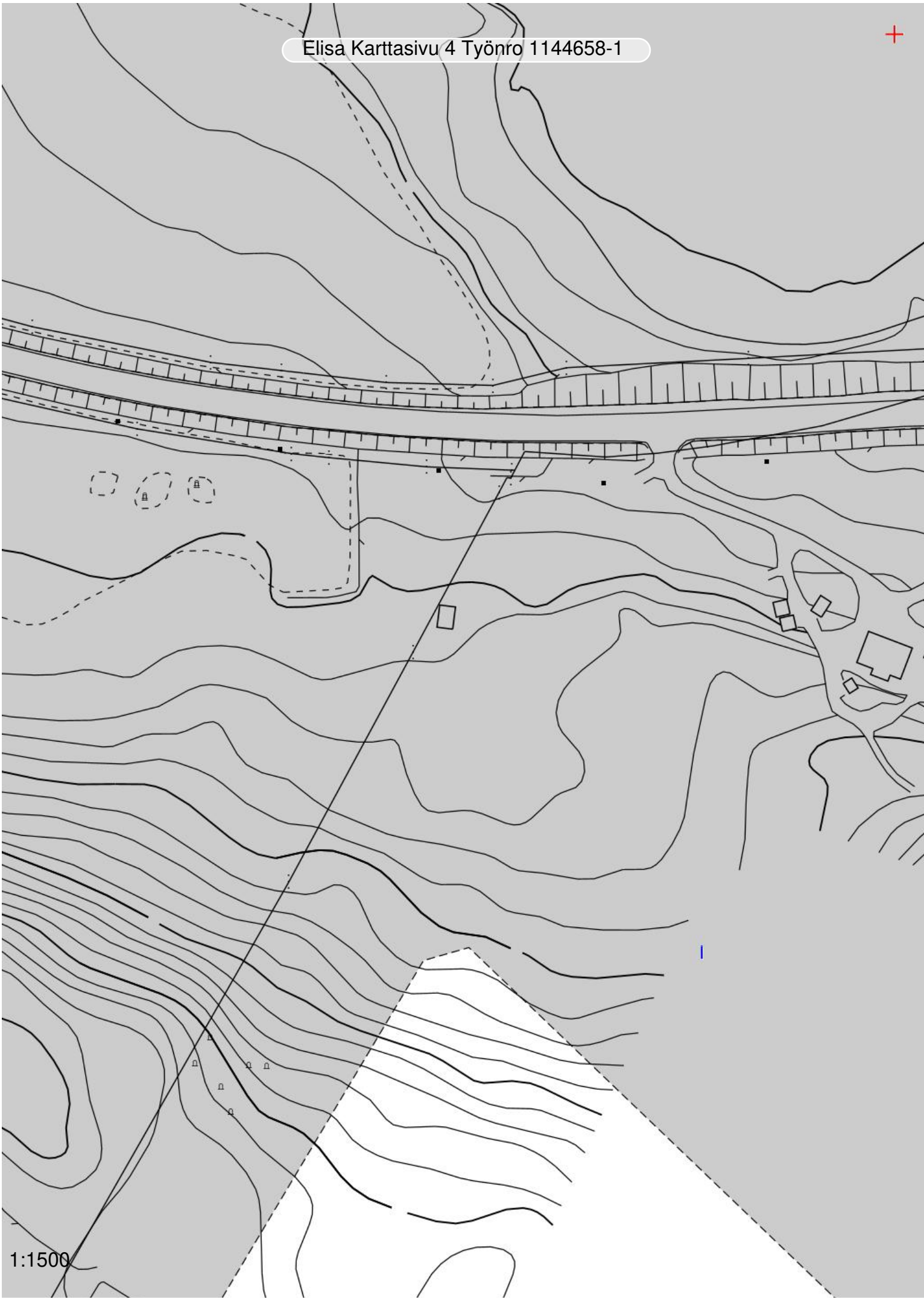


1:1500

50 m

REITTI (PUTKIA) (KAAPELEITA PUTKEN ULKOPUOLELLA)





1:1500

50 m

Vasen alakulma:
E:322330 N:6800037
Oikea yläkulma:
E:322595 N:6800433



JOHTOTIETO



OHJEET TYÖSKENTELYYN TELEKAAPELEIDEN LÄHEISYYDESSÄ

Tässä tiedotteessa on menettelytavat ja ohjeet telekaapeleiden sijaintitietopalvelusta perustuen lakiin sähköisen viestinnän palveluista.

Sijaintitiedolla tarkoitetaan viestintäverkosta tai päätelaitteesta saatavaa tietoa, joka ilmaisee liittymän tai päätelaitteen maantieteellisen sijainnin ja jota käytetään muuhun tarkoitukseen kuin viestinnän välittämiseen.

Sijaintitiedon määritelmä vastaa aiemmin voimassa olleen sähköisen viestinnän tietosuojalain 1 luvun 2 §:n 9 kohdan mukaista paikkatiedon määritelmää (HE 125/2003 vp). Määritelmään on kuitenkin tarkennuksen vuoksi lisätty, että sijaintitieto voidaan myös saada päätelaitteesta, jotta epäselvyyttä ei ilmenisi siitä, sovelletaanko sijaintitietoihin liittyvää sääntelyä myös esimerkiksi satelliittipohjaiseen paikannukseen.

Laki sähköisen viestinnän palveluista

241 § Telekaapeleita vaarantava työ

*Ennen maanrakennustyöhön, metsätyöhön, vesirakennustyöhön taikka muuhun telekaapeleita mahdollisesti vaarantavaan työhön ryhtymistä työn suorittajan on vaurioiden välttämiseksi selvitettävä, sijaitseeko työalueella telekaapeleita. Teleyrityksen on annettava maksutta tietoja kaapeleiden sijainnista. Teleyrityksen on annettava työn suorittajalle vaaran välttämiseksi **tarpeelliset tiedot ja ohjeet**.*

242 § Telekaapeleiden sijaintia koskevien tietojen saatavuus ja tietoturva

Teleyrityksen on saatettava telekaapeleiden sijaintia koskevat tiedot (kaapelitiedot) digitaaliseen muotoon. Teleyrityksen on huolehdittava siitä, että kaapelitiedot on teknisesti mahdollista tarjota keskitetysti yhdestä paikasta. Kaapelitietoja on käsiteltävä siten, että tiedot on asianmukaisesti suojattu tietoturvaloukkauksilta ja niiden uhkilta. Liikenne- ja viestintävirasto voi antaa tarkempia teknisiä määräyksiä kaapelitietojen digitaalisesta muodosta sekä niiden käsittelyn tietoturvasta

Mikä on sisäverkko?

- Sisäverkko on viestintäverkko mukaan lukien niihin liittyvät järjestelmät.
- Sisäverkko sijaitsee rakennuksessa tai rakennusten muodostaman kiinteistön alueella.
- Sisäverkko on kiinteistön omaisuutta (selvitysvastuu verkon omistajalla).
- Sisäverkon kautta voi käyttää teleyritysten tarjoamia palveluja, kuten laajakaistayhteyttä tai televisiota.
- Määräyksen 65 E/2022 3 §:ssä määritellään sisäverkko, mutta yksinkertaistettuna määräys koskee kiinteistöön elimellisesti kuuluvia ja sitä palvelevia kaapelointeja, laitteita ja tiloja, jotka eivät kuulu teleyrityksen yleiseen viestintäverkkoon.

1. Hanki uusi ajan tasalla oleva kaapelikartta – älä käytä vanhoja karttoja!

Tilaa kaapelikartta sijaintitietopalvelusta hyvässä ajoin, kuitenkin **vähintään 3 arkityöpäivää ennen kaivutyötä**. Poikkeuksena hätänäytöt esim.

vesijohtovuodot. Hätänäyttö suoritetaan välittömästi, kun kyseessä on hengen tai omaisuuden vaara. Mikäli hätänäyttö osoittautuu aiheettomaksi, on tilaaja veloitettu maksamaan turhasta näytöstä pikanäyttöä vastaavan korvauksen.

Kartta toimitetaan ensisijaisesti sähköpostilla linkkinä. Sijaintitietopalvelussa annetaan tarvittaessa kartan lukuohjeita ja selvitetään mahdollisesti maastossa tarvittava kaapelinnäytön tarve.

Sijaintikartat on aina hävitettävä asianmukaisesti kaivutyön päätyttyä.

Määrittelyn mukaan kaapelinnäyttö suoritetaan pääsääntöisesti veloitusetta.

Asiakaspalvelu:

www.johtotietopankki.fi tai puhelin: 0800 12600 (DNA, Elisa, Telia)

www.kaivulupa.fi tai puhelin: 0800 133544; www.verkkoselvitys.fi tai puhelin: 075 7580 700

Operaattoripalvelu:

www.dna.fi/tuki-telekaapeleiden-sijaintitiedot

<https://elisa.fi/asiakaspalvelu/ohje/kaapeleiden-sijaintitietopalvelut/>

<https://www.telia.fi/yrityksille/asiakastuki/verkko/kaivuutus>

Finnet-yhtiöihin liittyvissä kyselyissä yhteydenotto suoraan alueella toimivaan yhtiöön.

2. Tutki kaapelikarttaa AINA huolella ja toimi ennen kaivutyötä seuraavasti:

Tutki saamaasi telekaapeleiden sijaintikarttaa tarkoin ennen kaivutöihin ryhtymistä! Selvitä kartan viiteviivojen tiedoista kaivannon kaapeleiden-, putkien- ja maadoitusten määrä. Näytön yhteydessä kartta tai karttalinkki on oltava kaivajalla käytettävissä kyseisellä työmaalla. Merkitse itse kaivantoa risteävä kohta tarpeen mukaan tarkemmin esim. kepeillä.

DNA:n, Elisan sekä Telian sijaintikarttojen voimassaoloaika on 30 vrk kartan päiväyksestä. Vastaava maastonäytön voimassaoloaika on 30 vrk sähköiseen näyttöpöytäkirjaan tehdystä näytön kuittauksesta, mikäli kaivutyömaan edustaja on vastaanottamassa ja kuittaamassa näytön tehdyksi. Muussa tapauksessa maastonäyttö on voimassa 14 vrk tehdystä näytöstä. Maksuton uusintänäyttö on mahdollista aikaisintaan, kun 30 vrk on kulunut näytön yhteydessä näyttöpöytäkirjaan tehdystä kuittauksesta.

3. Kaivutyöt kaapelireitin läheisyydessä

Kaivutyötä tehdessä tulee kaivajan kartta/karttalinkki ja näyttöpöytäkirja olla käytettävissä työmaalla!

Paljasta aina kaapelireittiä lähestyttäessä **käsikaivuna reitin kaikki kaapelit**, putket ym. rakenteet.

Selvitä tarkoin – osa kaapeleista saattaa olla kaapelireitin keskilinjasta etäällä esim., kun reitillä on useita kaapeleita ja putkia. Tutki myös onko sähkökaapeleita, vesiputkia yms. ja montako kaapelia löytyy yhteensä kaivukohteesta!

Kaapelit voivat sijaita myös **normaalista poikkeavassa syvyydessä** esim. routimisen seurauksena, kun oja on perattu, maita viistetty tai paikalla on tehty kaivutöitä. **VARO!** Heti maan pintakerroksen alla voi olla jo kaapeleita.

Huomioi AINA kaapelireittiä lähestyttäessä riittävä varoetäisyys vähintään ±0,5 m kaapelireitin keskilinjasta!

Käsittele kaapeleita varoen – **älä riko kaapelivaipan pintaa**. Mikäli kaapeleita ei löydy kartan osoittamasta paikasta, ota aina yhteyttä sijaintitietopalveluun, josta järjestetään kaapelinnäyttäjää paikalle. **Kaapeleita ei tule siirtää paikasta toiseen ilman pakottavaa syytä**. Mikäli siirtäminen on välttämätöntä, työn suorittaa Teleoperaattorin urakoitsija, ellei siirtotyön Tilaaajan kanssa ole asiasta muuta sovittu.

Vaurion sattuessa tai sitä epäiltäessä (esim. viilto kaapelivaippaan), on siitä heti kaivannon auki ollessa ilmoitettava operaattorille.

DNA p. 044 144 044; Elisa p. 010 2622429; Telia p. 020 340 510. Mikäli kaivaja epäilee DNA:n, Elisan tai Telian putki- tai kaapelivaurion johtuvan virheellisestä maastonäytöstä, kaivajan tulee välittömästi ilmoittaa vauriosta verkonomistajan lisäksi myös **Johtotieto Oy:lle numeroon 0800 12600**, jonka jälkeen näyttöyhtiölle pitää varata mahdollisuus tarkistaa vaurioalue ennen työn jatkamista. Jos ilmoitusta ei ole tehty välittömästi, kaivajalla ei ole enää myöhemmin oikeutta reklamoida virheellisestä maastonäytöstä. **Finnet-yhtiöiden osalta yhteydenotto suoraan alueella toimivaan yhtiöön.**

Nopea yhteydenotto pienentää tietoliikenteen keskeytymisestä sekä korjaustyöstä aiheutuvia kustannuksia.

- Vauriot korjataan niiden aiheuttajan kustannuksella, vaikka vaurio ilmenisikin myöhemmin.
- Teleoperaattorit laskuttavat mahdolliset vahingot suoraan kaivutyön suorittaneelta yritykseltä tai yksityiseltä henkilöltä.

Myös vähäiseltäkin tuntuva vaurio kaapelissa/rakenteissa (esim. painauma, mutka tai pintaeristuksen repeämä kaapelivaippassa) tulee aina ilmoittaa, vaikka niistä ei seuraisikaan välitöntä häiriötä. Myös vaurioituneesta suojaputkesta yms. teleoperaattorille kuuluvista rakenteista on ilmoitettava. Vaurioitettuja kaapeleita/rakenteita ei saa peittää ennen teleoperaattorin edustajan tarkastuskäyntiä. Teleoperaattorit eivät veloita vaurioiden tarkastuskäynneistä työaikana.